



ГОРЕЛКА ЗА НАГРЯВАНЕ И ЗАПОЯВАНЕ 1047

Превод на оригиналните инструкции

РЪКОВОДСТВО НА ПОТРЕБИТЕЛЯ

1. Правилна употреба

Газовият флакон е подходящ за мека спойка, спояване, пламък, изгаряне, топене, втвърдяване и запалване на дървени въглища. Това устройство може да се използва само правилно, както е посочено.

2. Инструкции за безопасност

Прочетете внимателно тези инструкции за експлоатация, за да запазите сигурността си с уреда, преди да го свържете към хранващия флакон. Съхранявайте тези инструкции за бъдещи употреби. Гаранцията изтича в случай на повреда поради грешка на потребителя. Подлежи на технически промени.

Не модифицирайте уреда. Никога не разглобявайте устройството или неговите компоненти. Ремонтните дейности по устройството могат да се извършват само от квалифициран специализиран персонал.

Само за употреба на открито или в добре проветрени помещения, на безопасно разстояние от всички източници на топлина, открит пламък или искри и далеч от отпадъци и запалими материали. Никога не зареждайте хранващия флакон за еднократна употреба. Винаги съхранявайте устройството на място, недостъпно за деца. Никога не излагайте хранващия флакон на температури над 40°C (104°F). Избягвайте да вдишвате газа от хранващия флакон и дима, отделян по време на употреба. Когато работите с устройството, носете защитни очила в съответствие с приложимите разпоредби, както и защитно облекло без мазнини. Винаги използвайте устройството на чисто, пожароустойчиво работно място. Работете с устройството внимателно - газът е силно запалим.

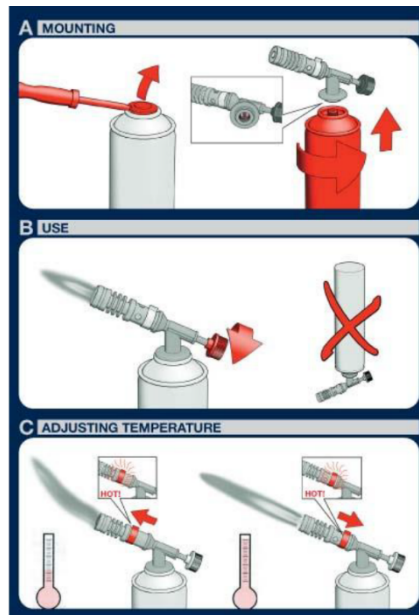
Лампата за заваряване работи с газови флакони с резбови клапани при директно налягане на смес от пропан-бутан и пропан (EN 417). Използвайте само с газов флакон KEMPER арт. 575 и 580. Използването на неразрешени флакони може да бъде опасно. Уверете се, че устройството не е повредено по никакъв начин. Никога не включвайте повредено устройство. Не използвайте уреда, ако той има повредени или износени уплътнения.

Не използвайте уред, който има течове, повреден е или не работи правилно. Винаги дръжте уреда вертикално, като заваръчното устройство е обърнато нагоре. Не е разрешено да се работи със заваръчното устройство, обърнато надолу. Пушенето е забранено при работа с флаконите.

Категория: смес от бутан/пропан под директно налягане Средна консумация: 240 g/h. Инжектор $\varnothing=0,28$ mm.

3. Монтаж

Когато сменяте газовия контейнер, правете това само на добре проветриво място, за предпочитане на открито, възможно най-далеч от всички възможни източници на запалване, като например открит пламък, пилотни лампи и електрически котлони, и далеч от други хора. Преди да изключите газовия контейнер, проверете дали горелките са изгасени. Проверете уплътненията, преди да свържете нов газов контейнер към уреда. Уверете се, че уплътнението е правилно разположено в заваръчното устройство (вж. детайл „А“). Затворете газовия регулатор, като го завъртите по посока на часовниковата стрелка. Свалете капака. Завинтете заваръчното устройство, като го държите надолу и завъртите флакона по посока на часовниковата стрелка. Не завивайте хранящия флакон прекалено силно, за да не повредите резбата.



Отворете за кратко газовия регулатор и проверете дали излиза газ.

Използването на нови флакони в студено устройство може да доведе до промяна на пламъка. Скоро той ще се върне към нормалната си форма. За да извадите флакона, завъртете го в посока, обратна на часовниковата стрелка, клапан във флакона предотвратява изтичането на газ след изваждането на заваръчното устройство. Не разглобявайте и не опаковайте устройството, докато не се охлади. Поставете празните флакони за рециклиране.

4. Работа

Работете само на открито или в добре проветрени помещения и далеч от всякакви източници на топлина.

Винаги трябва да се убеждавате, че всички съединения са здраво закрепени и трябва да се уверите, че съществува газонепроницаема връзка, преди да запалите горелката. Ако в уреда има теч (усещате мирис на газ), незабавно го изнесете навън, на добре проветриво място без ограждения, където течът може да бъде открит и спрял. Ако желаете да проверите за течове по уреда си, направете това навън. Не се опитвайте да откривате течове с помощта на пламък, а използвайте сапунена вода. За да предотвратите риска от изтичане на втечнен газ, винаги дръжте пропан-бутановия флакон в изправено положение или само докато

горелката е в хоризонтално положение. Ако използвате устройството в друго положение, от горелката може да излезе газ (дълъг и много жълт пламък). За да възстановите нормалната употреба, дръжте устройството във вертикално положение. Не е разрешено да се работи с заваръчно устройство, насочена надолу. Отворете регулатора на газта на четвърт оборот (в посока „+“) и запалете газовия поток с малък пламък. Ако забележите нещо необичайно по време на работа, незабавно изключете устройството.

По време на дълги периоди на работа е нормално долната част на флакона да се охлади.

След използване на устройството затворете газовия регулатор (в посока „-“). Частите на заваръчното устройство могат да се нагорещат силно. Опасност: могат да причинят изгаряния.

5. Регулиране на температурата

Температурата на пламъка може да се променя чрез преместване на пръстена:

Пръстен назад -> По-ниска температура: Пламък, изгаряне, топене.

Пръстен назад -> Висока температура: меко запояване, спояване, втвърдяване. заваръчното устройство може да стане много горещо; премествайте пръстена само с предпазни ръкавици

6. Техническо обслужване

Редовно проверявайте уплътнението на заваръчното устройство, за да се уверите, че е правилно поставено и в отлично състояние, преди да свържете контейнера. Ако от пространството между устройството и флакона излиза газ, сменете гумения уплътнителен пръстен. Уверете се, че изпъкналата страна на уплътнението е насочена надолу. При необходимост уплътнителните пръстени могат да бъдат получени директно от KEMPER. Използвайте само оригинални резервни части на KEMPER. В случай на неизправности занесете устройството в оторизирана специализирана фирма.

Съхранявайте уреда на сигурно и сухо място. Винаги съхранявайте флаконите вертикално в сигурно и сухо помещение, далеч от всякакви източници на топлина. Ако заваръчното устройство не се използва или не се транспортира за дълъг период от време, флаконите винаги трябва да бъдат отвивани.

7. ТЕХНИЧЕСКО ОБСЛУЖВАНЕ - РЕМОНТ

Всички въпроси към службите на отделите трябва да бъдат насочени към: KEMPER – Via Prampolini 1/Q – Lemignano di Collecchio (PR) – Италия – Тел. +39 0521 957111 - Факс +39 0521 957195 – www.kempergroup.it – info@kempergroup.it